

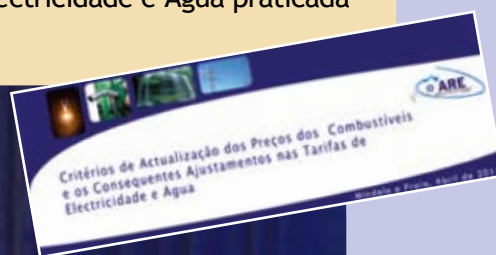
# 7 anos

2004 - 2011

## ARE promove Sessão Pública de Esclarecimento em S. Vicente

**Destaque:**

No âmbito das suas atribuições de protecção dos direitos e interesses dos consumidores em matéria de preços, tarifas e qualidade do serviço prestado e a promoção da informação e esclarecimento dos utentes, a Agência de Regulação Económica promoveu, no dia 14 de Abril, no Auditório da Universidade do Mindelo, em S. Vicente, uma sessão pública de esclarecimento sobre os critérios de actualização dos preços dos combustíveis e, consequentes ajustamentos nas tarifas de Electricidade e Água praticada pela Electra, SA.



## Sumário:

Editorial -----	2
Destaque -----	3
Noticias -----	3
Protocolo e cooperação –	7
Dados estatísticos -----	8
Saiba mais -----	12



**João Renato Lima**  
*Presidente do Conselho  
de Administração*

## Editorial

Caro leitor,

A Agência de Regulação Económica tomou, recentemente, um conjunto de decisões importantes nas diversas áreas que regulam, sendo de se destacar no sector das energias e das águas; a actualização dos preços dos combustíveis e consequentes ajustes nas tarifas de electricidade e água praticadas pela Electra SA; a actualização da tarifa de venda de água dessalinizada da empresa Aguas do Porto Novo (APN) ao Município de Porto Novo e, por último, a definição de um tarifário provisório para a empresa Águas e Energia da Boa-vista (AEB), na ilha da Boa Vista.

Em relação ao sector dos Transportes Colectivos Urbanos de Passageiros (TCUP), alguns operadores questionaram, no passado, os critérios aplicados pela ARE na actualização das tarifas. Embora o nosso entendimento sempre tenha sido o de que a Metodologia adoptada não colava em causa o equilíbrio económico e financeiro das empresas, decidimos, mesmo assim, aumentar o seu grau de previsibilidade e consistência, recorrendo a assistência técnica especializada.

Após o intenso trabalho iniciado no ano passado, o qual contou com a colaboração de todos os interessados no sector, a ARE aprovou, recentemente, uma Nova Metodologia de Fixação de Tarifas dos TCUP, que foi aplicada pela primeira vez no passado dia 12 de Abril.

Esta edição encontra-se informações estruturadas de forma simples, e traz importantes dados estatísticos produzidos ao longo dos últimos meses, os quais foram organizados em quadros, tabelas e gráficos muito elucidativos, que possibilitem rápida interiorização da parte do estimado leitor.

Permitam-nos destacar, uma vez mais, o Novo Mecanismo de Fixação de Preço dos Combustíveis que foi apresentado no ano transacto em vários Concelhos do País, no âmbito da nova política de aproximação da ARE com o público visando servir de forma cada vez mais eficaz. Recorde-se que o Mecanismo assenta-se no princípio de Fixação de um Preço Máximo para todo o território nacional, sistema que estimula a ganhos de eficiência e que é aplicado nos mercados com características semelhantes às do nosso.

Efectuamos, no decorrer do ano passado, um total de seis actualizações dos preços máximos dos combustíveis, os quais reflectiram as oscilações verificadas no mercado internacional, respeitando assim os princípios do Novo Mecanismo de Fixação de Preços dos Combustíveis, que estabelece que a actualização dos preços máximos deve ser feita de 2 em 2 meses.

No domínio da afirmação institucional, a ARE assinou, recentemente, um protocolo de cooperação com a Universidade do Mindelo, e financiou uma formação sobre temas económicos e de regulação a jornalistas nacionais no âmbito do acordo de cooperação assinado com a Associação dos Jornalistas de Cabo Verde (AJOC). Tivemos igualmente o privilégio de receber nas nossas instalações um grupo de professores do Pólo Educativo de Santa Cruz

Ajude-nos a servi-lo melhor,

O Presidente do Conselho de Administração:

/João Renato Lima/

# Destaque



## Sessão Pública de Esclarecimento em S. Vicente

No âmbito das suas atribuições de protecção dos direitos e interesses dos consumidores em matéria de preços, tarifas e qualidade do serviço prestado e a promoção da informação e esclarecimento dos utentes, a Agência de Regulação Económica promoveu, no dia 14 de Abril, no Auditório da Universidade do Mindelo, em S. Vicente, uma sessão pública de esclarecimento sobre os critérios de actualização dos preços dos combustíveis e, consequentes ajustamentos nas tarifas de Electricidade e Água praticada pela Electra, SA.

Estiveram presentes no encontro cerca de 70 participantes, entre os quais alguns colaboradores da Electra, Presidente da ADECO, estudantes e docentes da Universidade do Mindelo, e várias outras individualidades que trabalham ligados aos sectores de energia e água naquela ilha.

Durante a cerimónia, o Presidente do Conselho de Administração da ARE, Dr. João Renato Lima, fez um pequeno enquadramento dessa actividade e

apresentou algumas informações em Power point para explicar aos presentes as razões que ditaram a última actualização dos preços dos combustíveis e consequentes ajustamentos nas tarifas de Electricidade e Água.

Na sua apresentação, Dr. João Renato Lima explicou aos participantes que os preços dos combustíveis são actualizados com base no novo mecanismo de fixação de preços dos combustíveis, aprovado pelo Decreto-Lei nº19/2009, de 22 de Junho, no qual estabelece que os preços dos combustíveis devem ser fixados mediante os ajustes bimestrais, ou seja, de 2 em 2 meses, com base na média dos dois meses precedentes, sendo os ajustes efectuados no decorrer dos primeiros 5 dias úteis de cada bimestre.

O Presidente falou ainda aos presentes sobre a taxa de incidência do IVA sobre cada um dos produtos petrolíferos regulados, que na sua óptica pode ser vista como um dos factores que encarecem ainda mais os preços dos produtos petrolíferos associados à conjuntura internacional e outros custos exógenos, em que a ARE não tem como controlar ou exercer sobre eles qualquer influência.

Depois da explanação do Presidente do Conselho de Administração da ARE, foi aberto uma sessão para debates e esclarecimentos de dúvidas em que os participantes usaram da palavra para colocar questões pertinentes sobre vários aspectos ligados aos sectores regulados.

Por fim, o Presidente da ARE respondeu a todas as questões levantadas e fez as considerações finais, agradecendo a presença dos convidados e a Universidade do Mindelo pela disponibilidade e o esforço que tiveram em conjunto na realização desse encontro.





## Notícias

### COMBUSTÍVEIS:

## Novos preços máximos dos combustíveis



Ao abrigo do disposto no artigo 11º do Decreto-Lei n.º 27/03 de 25 de Agosto e no Decreto-lei n.º 19/09 de 22 de Julho, que define os princípios orientadores e a fórmula de cálculo dos preços máximos de venda ao consumidor final, a Agência de Regulação Económica estabeleceu novos preços máximos de venda dos combustíveis, que entraram em vigor desde o dia 8 de Abril de 2011 e se prolongará até o dia 8 de Junho, próximo.

Assim, o Gasóleo passou a ser vendido a 126,00 ECV/L, a Gasolina passou a 171,30 ECV/L, o Petróleo normal passou a 100,60 ECV/L, o Gasóleo para a electricidade a 111,90 ECV/L, o Gasóleo para Marinha Nacional a 92,50 ECV/L, o Fuel 380) passou a ser 66,80 ECV/L e o Fuel 180 passou para 74,90 ECV/L. O Gás Butano passou a ser vendido a granel 163,40 ECV/KG (conforme a tabela, dados estatístico).

De acordo com a fórmula de cálculo dos preços máximos de venda ao consumidor final (PMVCF) o parâmetro CP que representa os custos ligados à importação dos produtos petrolíferos é indexado à cotação do mercado internacional mediante ajustes bimestrais baseados na média dos dois meses precedentes, sendo os ajustes efectuados no decorrer dos primeiros cinco dias úteis de cada bimestre.

Conforme os dados publicados no “Platts European Market Scan e LPGasWire”, no mercado internacional, excluindo o preço do Butano que se manteve

relativamente estável, os preços de todos os produtos petrolíferos (cotados em US\$/ton) continuaram a evoluir em alta durante os meses de Fevereiro e Março de 2011, impulsionados pelas perturbações da oferta global de Crude derivadas da instabilidade em alguns países produtores de petróleo.

Assim, constatou-se o incremento das médias bimestrais dos preços “FOB” valorizados em ECV/Kg, para todos os produtos petrolíferos à excepção do Butano.

Com base na evolução destes factores foram determinados os novos valores do parâmetro CP e os correspondentes preços máximos de venda ao consumidor final dos combustíveis regulados, a vigorar de durante o período de 8 de Abril a 7 de Junho de 2011.

## ARE esclarece aumento dos Preços dos Combustíveis à Imprensa

A Agência de Regulação Económica realizou, no dia 8 de Abril, na Sala de Conferências do Hotel Trópico, uma Conferência de Imprensa para falar aos Jornalistas sobre a actualização dos preços dos combustíveis e os consequentes ajustamentos nas tarifas de Electricidade e Água.

Durante o encontro, o Presidente do Conselho de Administração da Agência de Regulação Económica, João Renato Lima, explicou as razões que ditaram a última actualização dos preços dos combustíveis no



País, tendo ele feito uma apresentação em power point, preparado especificamente para os jornalistas, com os dados em tabelas, quadros e gráficos elucidativos sobre as tendências actuais do mercado dos produtos petrolíferos internacionais.

Após a apresentação, os profissionais de vários órgãos da comunicação social do país, que estiveram presente neste encontro, colocaram várias questões ao Presidente do Conselho de Administração, tendo este respondido a cada um com clareza, visto que os aspectos levantados são puramente técnicas e complexos de se aperceber.



**ELECTRICIDADE e ÁGUA:**

## Electra com novas tarifas de Electricidade e Água

No âmbito das suas competências de fixação de preços e tarifas de electricidade e água, a Agência de Regulação Económica estabeleceu nova tarifa de venda de Água e Electricidade para a ELECTRA, SA, com entrada em vigor desde as 00 horas do dia 12 de Abril de 2011.

A electricidade de baixa tensão doméstica, no 1º escalão até 60KWh/mês, passa a custar 27,71 ECV/KWh/mês, e, no 2º escalão maior que 60 kWh/mês, passa a custar 34,89 ECV/kWh/mês (conforme a nova tabela, dados estatísticos).

A electricidade para a iluminação pública, no escalão único, passa a custar 25,90 ECV/kWh/mês. A electricidade de Baixa Tensão Especial, no escalão único, passa a custar 30,87 ECV/kWh/mês, enquanto a Média Tensão, no escalão único passa a custar 26,35 ECV/kWh/mês.



A água para o consumo doméstico, no escalão de 0 a 6 m³ passa a ser vendida a 261,33 ECV/m³; no escalão de 6 a 10 m³ passa para 370,78 ECV/m³ e no escalão acima dos 10 m³ passa para 484,41 ECV/m³.

A água utilizada para a indústria, no 1º escalão passa a ser vendida a 429 ECV/m³, para o turismo, no 1º escalão passa para 547,85 ECV/m³; para o carácter social, 1º escalão, passa para 286,26 ECV/m³ e para o comércio e serviços, no escalão 0 a 20 m³ passa a ser vendida a 447,15 ECV/m³ e no escalão acima dos 20m³ passa a ser vendida a 516,92ECV/m³.

Entretanto, a água vendida nos auto-tanques I e II passa a ser vendida a 288,52 ECV/m³ e 463,47 ECV/m³, respectivamente.

## APN tem Nova tarifa de venda de água dessalinizada para Porto Novo



A Agência de Regulação Económica, atendendo as suas competências de fixar as tarifas e preços de água estabeleceu ao Aguas do Porto Novo (APN) do Município de Porto Novo, uma nova ta-

bela de venda de água dessalinizada, com entrada em vigor a partir das 00 horas do dia 4 de Abril de 2011.

A água para o consumo doméstico no escalão de 0 a 6 m³ passa a ser vendida a 255,11 ECV/m³; no escalão de 6 a 10 m³ passa para 374,40 ECV/m³ e no escalão acima dos 10 m³ passa para 498,26 ECV/m³ (ver a tabela, dados estatísticos).

A água utilizada para a indústria passa a ser vendida a 438 ECV/m³, para o turismo passa para 567,40 ECV/m³; para o carácter social passa para 282,28 ECV/m³ e para o comércio e serviços, no escalão 0 a 20 m³ passa a ser vendida a 567,60 ECV/m³ e no escalão acima dos 20m³ passa a ser vendida a 533,63ECV/m³.

Entretanto, a água vendida nos auto-tanques I e II passa a ser vendida a 284,75 ECV/m³ e 475,44 ECV/m³, respectivamente.

## Notícias

**TCUP:**

### Transportes Colectivos Urbanos de Passageiros (TCUP) com nova tarifa



De acordo com o Regulamento que estabelece a Metodologia de Cálculo Tarifário do sector dos Transportes Colectivos Urbanos de Passageiros, Despacho nº2/2011, publicado no B.O. II série, nº6, de 9 de Fevereiro de 2011, os Transportes Colectivos Urbanos de Passageiros (TCUP) passa a ter novos preços de tarifas.

Os bilhetes que custavam 35\$00 passam a ser vendidos agora a 37\$00, conforme a nova tarifa de preço estabelecida pela Agência de Regulação Económica (ARE), com entrada em vigor desde o dia 14 de Março de 2011.

Recorde-se que a Agência de Regulação Económica (ARE) elaborou, no decorrer de 2010, uma nova metodologia de cálculo tarifário, com vista a introduzir maior objectividade e consistência no processo de fixação das tarifas dos TCUP, com o apoio de consultores internacionais.

Após o cruzamento dos dados do estudo com informações obtidas no terreno, o Conselho de Administração da ARE decidiu actualizar o preço do bilhete de 35\$00 para 37\$00, (ver a tabela -dados estatísticos).

O valor ora fixado tem uma componente que permite a recuperação do deficit para além da parte

correspondente à comparticipação dos utentes no processo de regulação do sector.

Refira-se que a tarifa dos Transportes Colectivos Urbanos de Passageiros é actualizada numa base anual, e, como tal, esta nova tarifa vigorará até meados de Março de 2012.

## COMUNICADO DE IMPRENSA

Na sequência de uma reportagem divulgada na TCV, no dia 9 de Fevereiro do ano em curso, no telejornal das 20 horas, e de uma notícia publicada no dia 11 de Fevereiro, no asemanaonline, relativamente à subida das tarifas dos hiacés que fazem ligação da Cidade da Praia com o interior de Santiago, devido ao aumento de preços dos combustíveis, a Agência de Regulação Económica vem pela presente esclarecer o seguinte:

Não faz parte das atribuições da Agência de Regulação Económica, fixar os preços e as tarifas dos hiacés e muito menos os preços e as tarifas dos Taxis.



A ARE regula, no sector dos transportes terrestres, exclusivamente os preços e as tarifas dos autocarros de passageiros que circulam nos centros urbanos. Aproveita-se ainda para esclarecer ao público em geral que, desde Agosto de 2009, encontra-se em vigor um Novo Mecanismo de Fixação de Preços dos Combustíveis, segundo o qual os preços máximos devem ser actualizados de 2 em 2 meses, sendo do conhecimento público as datas em que são feitas as actualizações.



## Protocolo de Cooperação

15 DE ABRIL

### ARE assina Protocolo de Cooperação com a Universidade de Mindelo (UM)

Aproveitando a sua estada em S. Vicente, o presidente do Conselho de Administração da ARE, Dr. João Renato Lima, assinou, no dia 15 de Abril, um Protocolo de Cooperação com a Universidade do Mindelo (UM), dando continuidade à política de aproximação da Agência de Regulação Económica com as universidades do País.

A cerimónia de assinatura desse protocolo contou com a presença dos discentes, do quadro docentes e do Magnífico Reitor da Universidade do Mindelo, Professor Doutor Albertino Lopes da Graça.

Antes da assinatura, o presidente do Conselho de Administração da ARE, Dr. João Renato Lima, fez uma apresentação sobre a Regulação Económica em Cabo Verde e, no final, falou da Agência de Regulação Económica, explicando aos alunos presentes o fundamento da criação da ARE, o seu papel e as suas atribuições.

Dos regulamentos contido neste protocolo de cooperação que foi assinado entre a ARE e a UM constam a atribuição de prémios pela ARE ao melhor aluno do 1º, 2º e 3º ano e, também, ao melhor trabalho do fim do curso de Organização e Gestão de Empresas, ou seja, do 4º ano daquela Universidade.

Por último, o Presidente da ARE fez as considerações finais encorajando aos alunos a estudarem para ganhar esse prémio, no valor de 250.000\$00 (duzentos e cinquenta mil escudos).



### nº1 de Pedra Badejo visitam ARE

Um grupo de professores do Ensino Básico do Polo Educativo nº1 de Pedra Badejo, do concelho de Santa Cruz, efectuaram no dia 30 de Março, uma visita de estudo a Agência de Regulação Económica com vista a conhecer de perto as suas instalações e o objectivo desta instituição, a fim de transmitirem aos alunos e pais e encarregados da educação sobre a importância da ARE para a economia do País.

Durante a visita, os 17 professores assistiram uma apresentação em power point sobre as actividades da ARE e fizeram uma visita guiada às instalações.

Ainda, os professores pediram alguns esclarecimentos e colocaram várias questões relacionadas com os preços dos combustíveis e a qualidade de serviço prestados pelos operadores. Os técnicos da regulação da ARE explicaram alguns conceitos da regulação e responderam as várias questões colocadas de forma a esclarecer as dúvidas desses professores.

14 DE MARÇO

### ARE e AJOC promovem Formação em Jornalismo Económico

A Agência de Regulação Económica em parceria com a Associação dos Jornalistas de Cabo Verde (AJOC), realizou no dia 15 de Março, uma formação em Jornalismo Económico/Regulação, na sede desta organização, sito no Plateau.

Esta formação visa melhorar o conhecimento dos jornalistas, sobretudo daqueles que trabalham na área económica, sobre determinados temas e conceitos que têm a ver com a realidade económica de Cabo Verde.

Durante essa formação foram abordados vários temas de actualidade e conceitos que normalmente são áridos para esses profissionais da comunicação. Os formadores foram na maioria da área económica com larga experiência nessa matéria.

## Dados Estatísticos

### Nova tabela de preços máximos dos combustíveis (em vigor)

08 DE ABRIL À 08 DE JUNHO DE 2011

	PREÇO	* VARIAÇÃO
<b>Gasolina - Esc/Litro</b>	171,30	4,58%
<b>Petróleo - Esc/Litro</b>	100,60	9,35%
<b>Gasóleo - Esc/Litro</b>		
Venda nos Postos de Venda	126,00	7,88%
Venda para produção de Electricidade	111,90	8,96%
Venda a Marinha Nacional	92,50	9,21%
<b>Fuel - Esc/Kg</b>		
180	74,90	10,15%
380	66,80	10,96%
<b>Butano</b>		
Garrafas de 3 Kg	466,00	0,00%
Garrafas de 6Kg	980,00	-0,10%
Garrafas de 12,5 Kg	2.042,00	-0,05%
Garrafas de 55 Kg	8.987,00	-0,04%
Venda a Granel (Kg)	163,40	-0,06%

\* Variação entre o preço anterior e o preço actual

### Nova tabela dos preços máximos dos combustíveis (detalhado)



NOVOS PREÇOS MÁXIMOS A VIGORAR DE 8 DE ABRIL a 7 DE JUNHO DE 2011

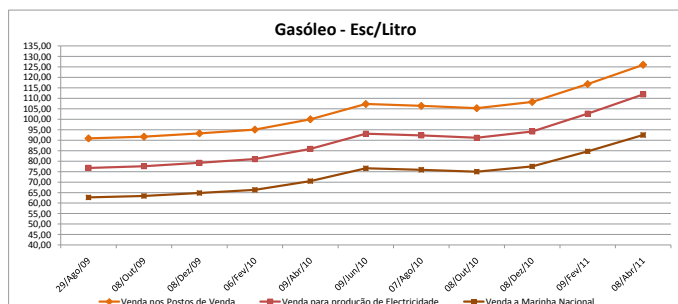
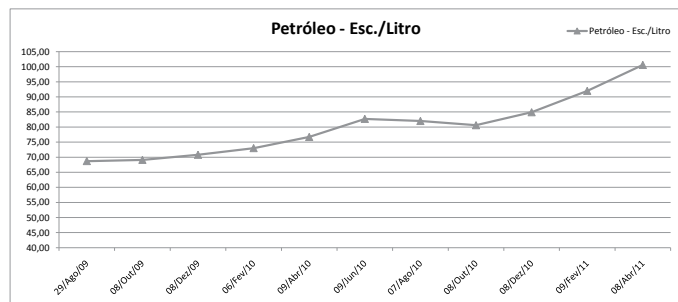
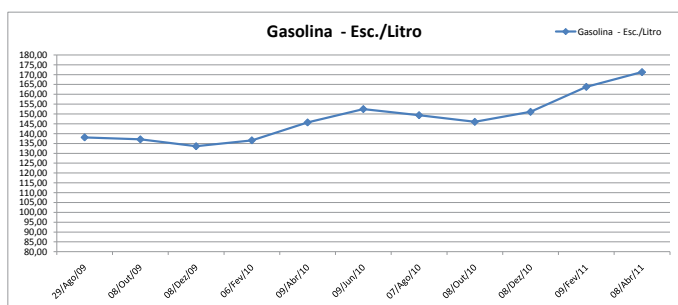
	ECV/Kg	ECV/L	ECV/L	ECV/L	ECV/L	ECV/L	ECV/Kg	ECV/Kg
BUTANO	GASOLINA	PETRÓLEO	GASÓLEO N.	GASÓLEO EL	GASÓLEO MAR	FUEL 380	FUEL 180	
1. CP	89,00	80,65	73,21	72,99	72,99	52,03	54,93	
2. CUGSL	37,34	10,84	10,08	9,47	9,50	9,88	5,78	9,68
3. MMUD	33,07	21,81	12,98	18,38	12,32	9,63	6,07	7,05
4. IVA	3,98	50,99	4,33	18,15	17,07	0,00	2,87	3,22
5. Outras Taxas	0,00	7,00	0,00	7,00	0,00	0,00	0,00	0,00
=								
6. PREÇO MÁXIMO DE VENDA	163,39	171,29	100,60	125,99	111,88	92,50	66,75	74,88
7. PREÇO MÁXIMO DE VENDA ARR	163,40	171,30	100,60	126,00	111,90	92,50	66,80	74,90

Preços das Embalagens do Butano

Garrafas	Preço S/IVA	IVA	Preço C/IVA	Preço Arred.
3Kg	454,32	11,35	465,67	466,00
6Kg	956,47	23,89	980,35	980,00
12,5Kg	1992,64	49,77	2042,40	2042,00
55Kg	8767,60	218,97	8986,57	8987,00
Granel (Kg)	159,41	3,98	163,39	163,40

PREÇO ANTERIOR	163,50	163,80	92,00	116,80	102,70	84,70	60,20	68,00
VARIAÇÃO	-0,10	7,50	8,60	9,20	9,20	7,80	6,60	6,90
VARIAÇÃO %	-0,06%	4,58%	9,35%	7,88%	8,96%	9,21%	10,96%	10,15%

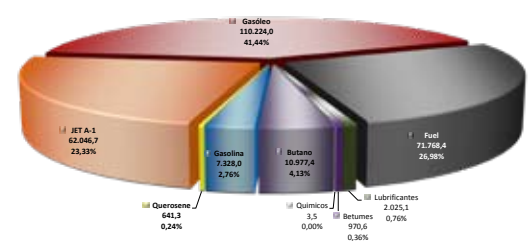
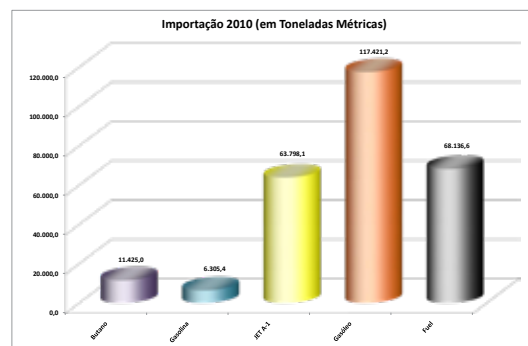
### Tabela e gráficos com o histórico da Evolução de Preços dos combustíveis



HISTÓRICO DAS ATUALIZAÇÕES DOS PREÇOS DOS COMBUSTÍVEIS - AGOSTO 2009 / 2011

	29/Ago/09	08/Oct/09	08/Dec/09	06/Fev/10	09/Abr/10	09/Jun/10	07/Ago/10	08/Oct/10	08/Dec/10	09/Fev/11	08/Abr/11
<b>Gasolina - Esc./Litro</b>	138,10	137,10	133,60	136,60	145,70	152,50	149,40	146,00	151,10	163,80	171,30
<b>Petróleo - Esc./Litro</b>	68,70	69,30	70,80	73,00	76,70	82,70	82,00	88,60	84,30	92,00	100,60
<b>Gasóleo - Esc./Litro</b>											
Venda nos Postos de Venda	90,90	91,70	93,30	95,10	100,00	107,30	106,40	105,30	108,30	116,80	126,00
Venda para produção de Electricidade	76,80	77,60	78,20	81,00	85,90	93,10	92,30	91,20	94,20	102,70	111,90
Venda a Marinha Nacional	62,70	63,40	64,80	66,30	70,50	76,60	75,90	75,00	77,50	84,70	92,50
<b>Fuel - Esc./Kg</b>											
180	55,70	57,50	57,50	58,90	60,80	64,40	63,50	62,90	63,50	68,00	74,90
380	49,10	51,10	50,90	52,30	53,90	57,10	56,10	55,70	56,10	60,20	66,80
<b>Butano</b>											
Garrafas de 3 Kg	360,00	374,00	388,00	411,00	411,00	414,00	410,00	422,00	460,00	466,00	466,00
Garrafas de 6Kg	788,00	788,00	817,00	865,00	866,00	871,00	863,00	887,00	968,00	981,00	980,00
Garrafas de 12,5 Kg	1.580,00	1.641,00	1.702,00	1.803,00	1.804,00	1.814,00	1.798,00	1.849,00	2.017,00	2.043,00	2.042,00
Garrafas de 55 Kg	6.952,00	7.221,00	7.489,00	7.939,00	7.939,00	7.982,00	7.910,00	8.135,00	8.877,00	8.991,00	8.987,00
Venda a granel (Kg)	126,40	131,30	136,20	144,20	144,30	145,10	143,80	147,90	161,40	163,50	163,40

### Tabela e gráficos de Importação e Vendas de 2010





# Actualização dos preços dos combustíveis

A Agência de Regulação Económica (ARE) ao abrigo do disposto no artigo 11º do Decreto-Lei n.º 27/03 de 25 de Agosto e no Decreto-lei n.º 19/09 de 22 de Julho, que define os princípios orientadores e a fórmula de cálculo dos preços máximos de venda ao consumidor final, estabelece a cada dois meses novos preços máximos de venda dos combustíveis.



## Análise da conjuntura Internacional

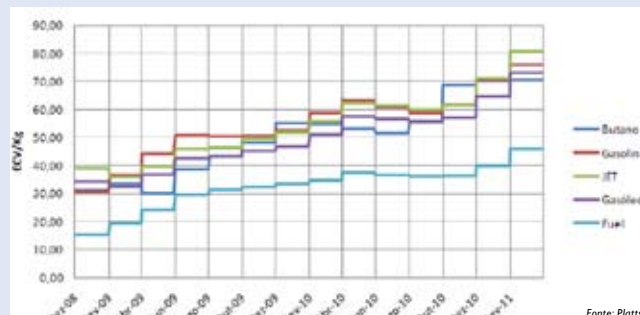
De acordo com a fórmula de cálculo dos preços máximos de venda ao consumidor final:  $PMVCF = CP + CtUGSL + MMUD + IVA + \text{Outros I\&T} + ARR$ , sendo que CP -Custos com importação de Produtos Petrolíferos; CUGSL -Custos Unitários de Gestão de Sistema Logística; MMUD -Margem Máxima de Distribuição; IVA - Imposto sobre Valor Acrescentado; OutrosI&T- Outros Impostos e Taxas não incluídos nos outros parâmetros; ARR - Arredondamentos. O parâmetro CP que representa os custos ligados à importação dos produtos petrolíferos está indexado à cotação do mercado internacional, mediante ajustes bimestrais baseados na média dos dois meses precedentes (Gráfico 1), sendo os ajustes

efectuados no decorrer dos primeiros cinco dias úteis de cada bimestre.

Conforme os dados publicados no "Platts European Market Scan e LP-GasWire"- (Gráfico 2), no mercado internacional, excluindo o preço do Butano que se manteve relativamente estável, os preços de todos os outros produtos petrolíferos (cotados em US\$/Ton) continuaram a evoluir em alta durante os meses de Fevereiro e Março de 2011, impulsionados pelas perturbações da oferta global de Crude derivadas da instabilidade em alguns países produtores de petróleo.

O gráfico nº 2 traduz a evolução registada no mercado internacional dos produtos regulados pela ARE, servindo de suporte às médias bimensais que ditaram os Novos Preços Máximos:

Gráfico 1- Evolução Media Bimensal do Parâmetro CP



Fonte: Platts

Gráfico 2-Evolução da Cotação platts diária preço FOB



Fonte: Platts

## Preços Máximos a vigorar de 8 de Abril a 7 de Junho de 2011

	ECV/Kg	ECV/L	ECV/L	ECV/L	ECV/L	ECV/Kg	ECV/Kg
	BUTANO	GASOLINA	PETROLEO	GASOLEO N. GASOLEO EL. GASOLEO MAR. FUEL 280	FUEL 180		
CP	89.60	80.65	73.21	72.96	72.96	52.03	54.93
CUGSL	27.34	10.84	10.08	9.87	9.80	5.78	9.68
MMUD	33.87	21.81	12.98	18.38	12.32	9.63	4.07
IVA	3.98	30.90	4.22	16.16	17.67	0.00	2.87
Outros Taxas	0.00	7.00	0.00	7.00	0.00	0.00	0.00
PREÇO MÁXIMO DE VENDA	163.39	171.29	108.65	125.99	111.58	92.50	86.75
PREÇO MÁXIMO DE VENDA ARR.	163.40	171.30	108.65	126.00	111.59	92.50	86.80

Preços das Embalagens do Butano

Garrafas	Preço SI/VA	IVA	Preço CIVA	Preço Arred.
2Kg	454.32	11.35	465.67	466.00
6Kg	956.47	23.89	980.35	980.00
12,5Kg	1692.64	49.77	2042.40	2042.00
55Kg	8767.60	216.97	8984.57	8987.00
Granet (Kg)	159.41	3.58	162.99	163.40

PREÇO ANTERIOR	163.53	163.84	108.84	126.70	112.30	88.23	88.59
VARIAÇÃO	-0.10	7.58	8.88	9.28	9.28	7.80	6.80
VARIAÇÃO %	-0.06%	4.59%	8.15%	7.40%	8.26%	8.71%	7.71%

## Ajustamento dos Preços de Electricidade e Água

O Decreto-lei nº54/99 e sua posterior revisão no decreto-lei nº14/06 2 estipulam no art.º 60 que as tarifas para serviços não competitivos devem ser baseadas no sistema de preços máximos por períodos de 5 anos sujeito a revisão intercalar após 3 anos, deixando em aberto a possibilidade de se proceder ainda a reajustes mínimos derivados de custos de expansão das redes não previstos, aumentos extraordinários no custo de combustíveis ou outro factor de custo significativo.

Entretanto, até a implementação efectiva do regulamento tarifário, a Agência de Regulação Económica adoptou um mecanismo transitório de indexação das tarifas de electricidade aos custos de combustível, respeitando os dispositivos legais em vigor.

A referida indexação ditou os preços de electricidade traduzidos na tabela que se segue, os quais, por sua vez deram origem aos ajustamentos introduzidos nas tarifas de água.

Tabela de Preço de Electricidade

TARIFA DE ELECTRICIDADE (ECV/kWh)			
Escalões	Tarifa base (T)	IVA (15%x30%T)	Tarifa c/iva
<b>Baixa Tensão Domestica</b>			
<= 60 kWh	26\$52	1,19	27\$71
> 60 kWh	33\$38	1,50	34\$89
<b>Iluminação Pública</b>			
Baixa Tensão Industrial	29\$54	1,33	30\$87
Média Tensão	25\$21	1,13	26\$35

Tabela de Preço de Água  
(em vigor, a partir de 12 de Abril de 2011)

TARIFA DE ÁGUA (ECV/m3)			
Escalões	Tarifa base (T)	IVA (15%x20%T)	Tarifa c/iva
<b>Doméstico</b>			
<= 6 m3	253\$72	7.61	261\$33
>6 e <= 10 m3	359\$98	10\$80	370\$78
> 10 m3	470\$30	14\$11	484\$41
<b>Indústria</b> Aplicável às Empresas e utilizações industriais em Fábricas, Oficinas e instalações congêneres.			
	416\$96	12\$51	429\$47
<b>Turismo</b> Aplicável aos Hotéis, Pensões e outros estabelecimentos congêneres.			
	531\$89	15\$96	547\$85
<b>Carácter Social</b> Aplicável aos Hospitais, Fontanários públicos, Associações de carácter social sem fins lucrativos			
	277\$92	8\$34	286\$26
<b>Comércio e Serviços</b> Aplicável aos Serviços Públicos, Embaixadas, Serviços Consulares, Estabelecimentos Comerciais públicos e privados, Empresas de navegação aérea e marítima, Armazéns.			
<= 20 m3	434\$13	13\$02	447\$15
> 20 m3	501\$87	15\$06	516\$92
<b>Auto Tanques I</b> Aplicável no fornecimento por auto-tanques a Hospitais, Fontanários públicos, Associações e Instituições de carácter social, sem fins lucrativos.			
	280\$12	8\$40	288\$52
<b>Auto Tanques II</b> Aplicável no fornecimento por auto-tanques, para outros usos.			
	449\$97	13\$50	463\$47

# Dados Estatísticos

## Tabela do Regime fiscal sobre os combustíveis

REGIME FISCAL DO SECTOR DE COMBUSTÍVEL - 2011						
PRODUTO	Direitos Afandegários	Direitos de Importação	Imposto sobre Consumo Especial (ICE)	Taxa Comunitária	IVA	BASE DE INCIDÊNCIA
GASOLINA	0,00%	20,00%	10,00%	0,50%	15,00%	300,00%
GASÓLEO NORMAL	0,00%	0,00%	10,00%	0,50%	15,00%	120,00%
GASÓLEO ELECTRICIDADE	0,00%	0,00%	10,00%	0,50%	15,00%	120,00%
GASÓLEO MARINHA	0,00%	0,00%	10,00%	0,50%	15,00%	0,00%
PETRÓLEO	0,00%	5,00%	0,00%	0,50%	15,00%	30,00%
FUEL 380	0,00%	5,00%	0,00%	0,50%	15,00%	30,00%
FUEL 180	0,00%	5,00%	0,00%	0,50%	15,00%	30,00%
BUTANO	0,00%	5,00%	0,00%	0,50%	15,00%	16,65%

## Quadro e gráfico - peso relativo dos parâmetros no preço final dos produtos petrolíferos

Quadro - PESO RELATIVO DE CADA PARÂMETRO NO PREÇO FINAL DOS PRODUTOS PETROLÍFEROS

	ECV/Kg	ECV/L	ECV/L	ECV/L	ECV/L	ECV/L	ECV/Kg	ECV/Kg
	BUTANO	GASOLINA	PETRÓLEO	GASÓLEO N.	GASÓLEO EL	GASÓLEO MAR	FUEL 380	FUEL 180
1.	CP	89,00	80,65	73,21	72,99	72,99	52,03	54,93
2.	CUGSL	37,34	10,84	10,08	9,47	9,50	9,88	5,78
3.	MMUD	33,07	21,81	12,98	18,38	12,32	9,63	6,07
4.	IVA	3,98	50,99	4,33	18,15	17,07	0,00	2,87
5.	Outras Taxas	0,00	7,00	0,00	7,00	0,00	0,00	0,00
6.	PREÇO MÁXIMO DE VENDA	163,39	171,29	100,60	125,99	111,88	92,50	66,75
7.	PREÇO MÁXIMO DE VENDA ARR	163,40	171,30	100,60	126,00	111,90	92,50	66,80

	BUTANO	GASOLINA	PETRÓLEO	GASÓLEO N.	GASÓLEO EL	GASÓLEO MAR	FUEL 380	FUEL 180
CP	54,47%	47,08%	72,78%	57,93%	65,23%	78,91%	77,90%	73,34%
CUGSL	22,85%	6,33%	10,02%	7,52%	8,49%	10,68%	8,65%	12,92%
MMUD	20,24%	12,73%	12,90%	14,59%	11,01%	10,41%	9,08%	9,41%
IVA	2,44%	29,76%	4,31%	14,41%	15,25%	0,00%	4,30%	4,31%
Outras Taxas	0,00%	4,09%	0,00%	5,56%	0,00%	0,00%	0,00%	0,00%

## Tabela de preços de Electricidade e Água - Electra

Proposta de Actualização das Tarifas de Água				
Tarifa variável Água ECV/m³	Actual	FACE	N. Tarifa	N. Tarifa c/IVA
Domestica	227,25	233,72	11,65%	7,61
1º. Escalão <= 10 m³	333,51	339,96	1,95%	19,88
2º. Escalão > 10 m³	443,33	479,36	8,12%	14,51
Industria	396,58	416,96	5,14%	12,51
Turismo	348,43	371,89	6,73%	15,96
Carácter Social	251,45	277,92	10,52%	8,34
Comércio e Serviços	487,06	514,13	5,56%	13,82
Auto-tanques I	288,52	308,12	6,80%	8,40
Auto-tanques II	423,51	449,97	6,25%	13,54

Proposta de Actualização das Tarifas de Electricidade				
Tarifa Variável Electricidade	Actual s/IVA	FACC	Nova T. s/IVA	Nova T. c/IVA
Baixa Tensão Domestica	21,79	26,52	21,72%	1,19
1º Escalão até 60 kWh/mês	28,65	33,38	18,52%	1,50
2º Escalão maior 60 kWh/mês	20,05	24,78	23,81%	1,12
Iluminação Pública	24,81	29,54	19,08%	1,33
Baixa Tensão Especial	20,48	25,21	23,11%	1,13
Escalão único				
Média Tensão				

## Tabela e gráficos com o histórico da Evolução de Preços de Electricidade - Electra

Tabela - Evolução das Tarifas Variáveis Electricidade

Tarifa (ECV sem IVA)	Tarifa (ECV/KWh sem IVA)					
	01-08-1985	01-01-2003	01-06-2006	05-03-2007	27-06-2008	12-04-2011
BT Domestica 1º Escalão	14,00	16,50	19,80	21,09	21,79	26,52
BT Domestica 2º Escalão	17,00	20,50	24,60	26,2	28,65	33,38
Iluminação Pública	12,00	14,35	15,34	20,04	24,78	29,54
Baixa Tensão Industrial	12,50	16,00	19,14	20,45	24,48	29,54
Média Tensão	10,80	13,00	15,80	16,61	20,48	25,21

Gráfico - Evolução das Tarifas Variáveis Electricidade S/ IVA (\$/kWh)

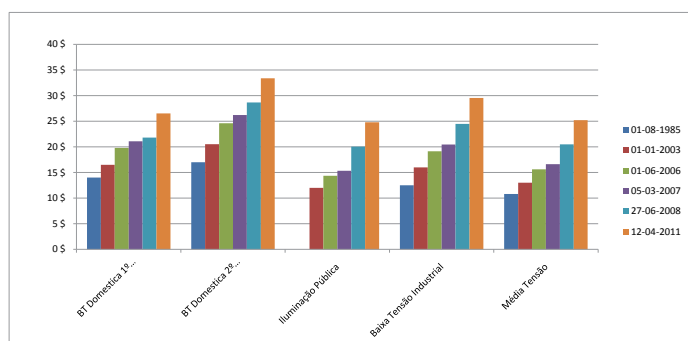
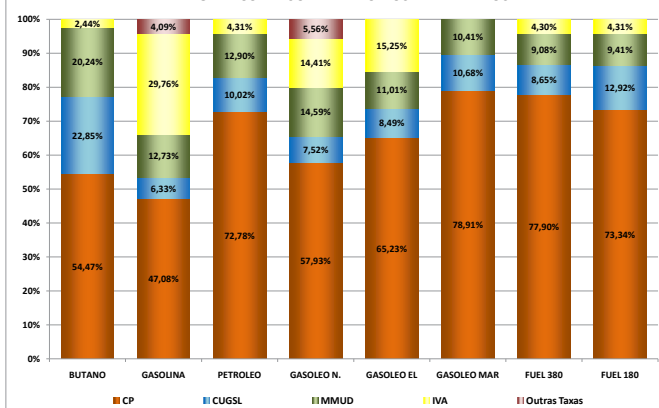
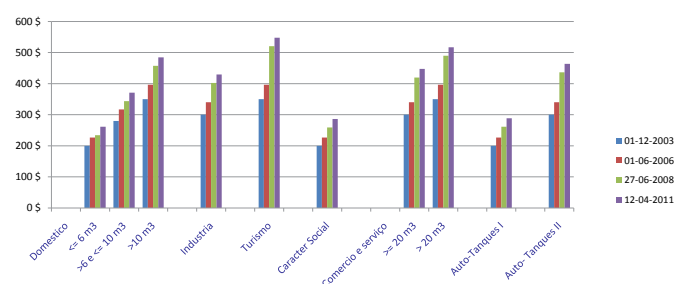


GRÁFICO - PESO RELATIVO DOS PARÂMETROS



## Tabela e gráficos com o histórico da Evolução de Preços de Água - Electra

Escalões	01-12-2003	01-06-2006	27-06-2008	12-04-2011
Domestico				
<= 6 m³	200	226,6	234,07	261,33
>6 e <= 10 m³	280	317,2	343,52	370,78
>10 m³	350	396,5	457,15	484,41
Industria	300	340	402,21	429,47
Turismo	350	396,5	520,59	547,85
Caracter Social	200	226,6	259	286,26
Comercio e serviço				
>= 20 m³	300	340	419,84	447,15
> 20 m³	350	396,5	489,61	516,92
Auto-Tanques I	200	226,6	261,26	288,52
Auto-Tanques II	300	340	436,22	463,47



## Dados Estatísticos

Gráfico Câmbio

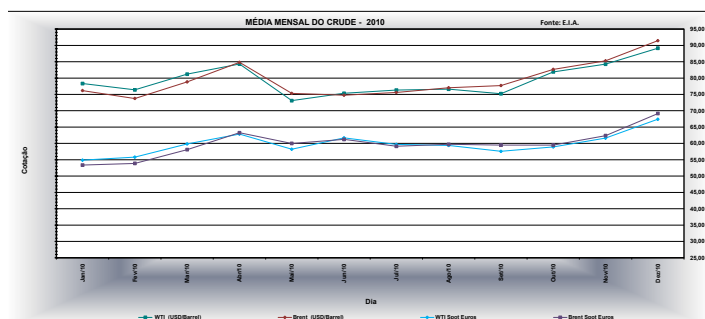
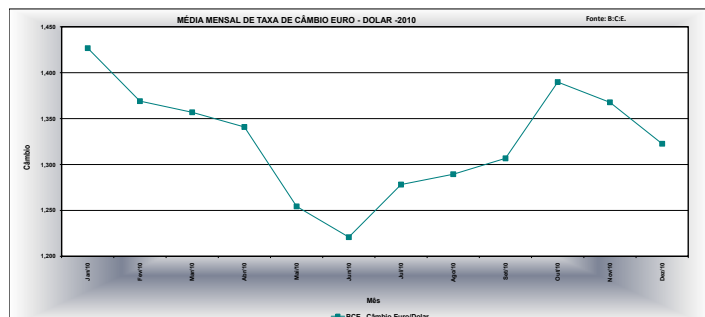


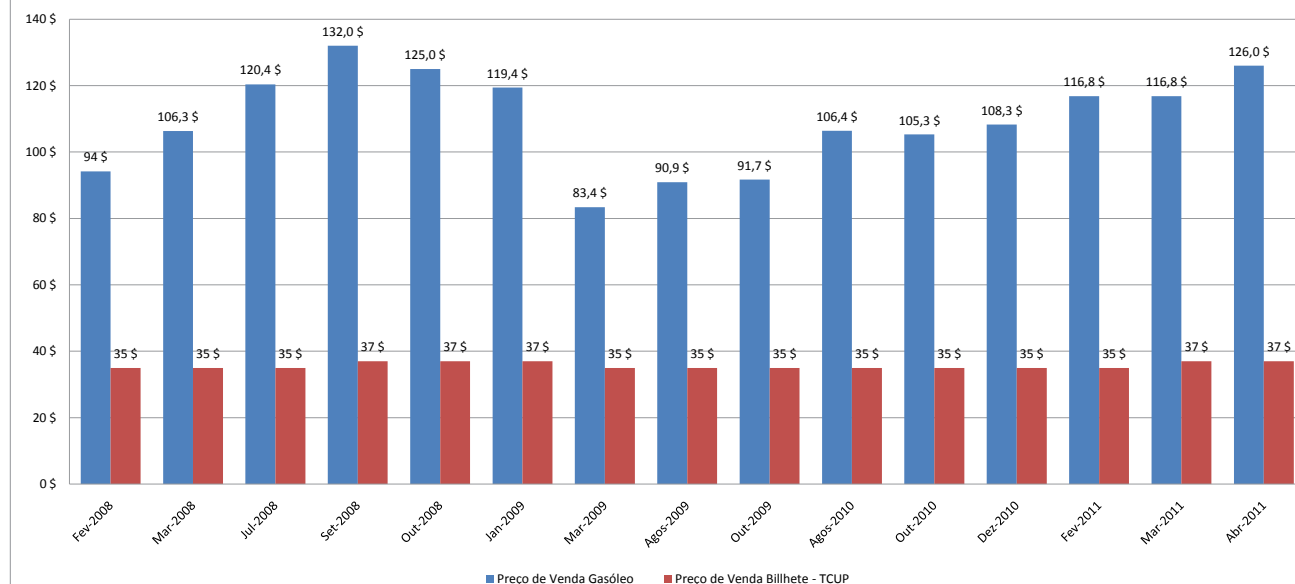
Tabela de preços de Venda de água dessalinizada da APN ao Município do Porto Novo- SA

ÁGUA			
Escalões	Tarifa base (T)	IVA (15%x20%T)	Tarifa c/lva Esc/m3
<b>DOMÉSTICO</b>			
<= 6 m3	247,68	7,43	255,11
>6 e <= 10 m3	363,50	10,90	374,40
> 10 m3	483,75	14,51	498,26
<b>INDÚSTRIA</b>			
Aplicável às empresas e utilizações industriais em fábricas, oficinas e instalações congêneres.	425,61	12,77	438,38
<b>TURISMO</b>			
Aplicável aos hotéis, pensões e outros estabelecimentos congêneres.	550,87	16,53	567,40
<b>CARÁCTER SOCIAL</b>			
Aplicável aos hospitais, fontanários públicos, associações de carácter social sem fins lucrativos	274,06	8,22	282,28
<b>COMÉRCIO E SERVIÇOS</b>			
Aplicável aos serviços públicos, embaixadas, serviços consulares, estabelecimentos comerciais públicos e privados, empresas de navegação aérea e marítima, armazéns.			
<= 20 m3	444,27	13,33	457,60
> 20 m3	518,09	15,54	533,63
<b>AUTO-TANQUES I</b>			
Aplicável no fornecimento por auto-tanques a hospitais, fontanários públicos, associações e instituições de carácter social, sem fins lucrativos.	276,46	8,29	284,75
<b>AUTO-TANQUES II</b>			
Aplicável no fornecimento por auto-tanques, para outros usos.	461,59	13,85	475,44

Tabela e gráfico - com histórico da evolução de preços dos bilhetes dos TCUP

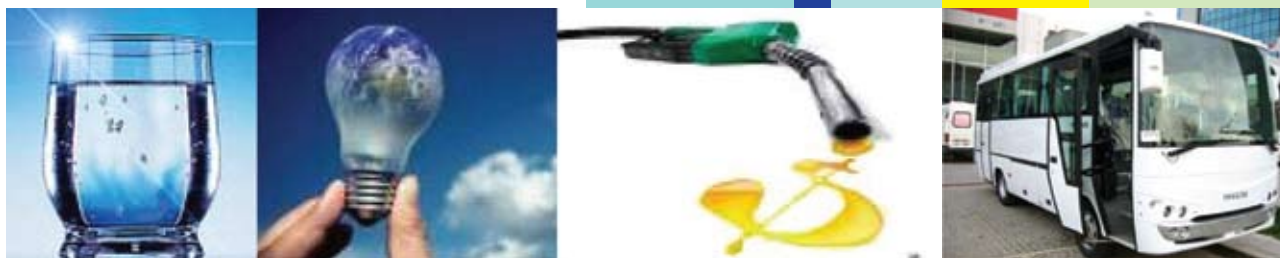
	FEV 2008	MAR 2008	JUL 2008	SET 2008	OUT 2008	JAN 2009	MAR 2009	AGOS 2009	OUT 2009	AGOS 2010	OUT 2010	DEZ 2010	FEV 2011	MAR 2011	ABR 2011
Preço de Venda Gasóleo	94\$	106,3\$	120,4\$	132,0\$	125,0\$	119,4\$	83,4\$	90,9\$	91,7\$	106,4\$	105,3\$	108,3\$	116,8\$	116,8\$	126,0\$
Preço de Venda Bilhete - TCUP	35\$	35\$	35\$	37\$	37\$	37\$	35\$	35\$	35\$	35\$	35\$	35\$	35\$	37\$	37\$

Gráfico - Evolução Preço Gasóleo x Preço Bilhete TCUP





# Saiba mais



xx

## Ficha Técnica:

<b>Propriedade:</b>	Agência de Regulação Económica - ARE
<b>Edição:</b>	Gabinete de Comunicação, Imagem e Apoio ao Consumidor
<b>Periodicidade:</b>	Trimestral
<b>Impressão:</b>	Tipografia Santos
<b>Tiragem:</b>	500 exemplares